

LÍNGUA PORTUGUESA

Leia o texto para responder às questões 1 e 2.

Aprenda a salvar uma panela queimada usando bicarbonato de sódio

Por dentro

Se a panela estiver com o interior queimado, raspe com uma colher de pau o alimento que ficou grudado. A colher deve ser de pau para não riscar a panela. Depois, cubra o fundo com água, coloque três colheres de bicarbonato de sódio e deixe descansar por duas horas. Em seguida, lave normalmente que a comida terá desgrudado do fundo.

Disponível em: <http://www1.folha.uol.com.br/sobretudo/vida-pratica/2017/12/1941900-aprenda-a-salvar-uma-panela-queimada-usando-bicarbonato-de-sodio.shtml>. Acesso em: 14 dez.2017.

QUESTÃO 1

O objetivo desse texto é

- (A) relatar um fato.
- (B) dar uma informação.
- (C) instruir um procedimento.
- (D) apresentar o bicarbonato de sódio.

QUESTÃO 2

No texto, a maior parte das ações indicam

- (A) acontecimentos futuros.
- (B) fatos passados.
- (C) dúvidas.
- (D) ordens.

QUESTÃO 3

Rex,

Sou o mascote da revista Ciência Hoje das Crianças. Troquei a pré-história pelo mundo virtual para mostrar a você o lado curioso e divertido da ciência.

Disponível em: <http://chc.org.br/o-livro-virtual-dos-porques/>. Acesso em 27 dez.2017.(Adaptado)

Esse texto foi escrito para

- (A) jovens.
- (B) adultos.
- (C) crianças.
- (D) adolescentes.

Leia o texto para responder às questões 4 e 5.

COMIDA NA MEDIDA CERTA

O treinador **Marcio Atalla** é adepto de um estilo de vida saudável, mas sem abrir mão do prazer de comer

por Cíntia Oliveira

Como é a sua alimentação do dia a dia?

Nunca deixo de colocar no meu prato salada, arroz e feijão. Aí, depois, escolho uma fonte de proteína, e procuro comer frutas após o almoço. Às vezes, como um docinho também, mas um pedaço, não a travessa inteira.

Tem algum prato que te faz escapar da dieta?

Eu não faço dieta, por isso não escapo nunca (risos)! A minha dica é básica: procure consumir alimentos mais naturais e menos processados.

Disponível em: <https://www.revistamenu.com.br/2017/10/30/marcio-atalla-e-adepto-de-alimentacao-inteligente/> Acesso em: 20 dez. 2017. (Adaptado)

QUESTÃO 4

Esse texto é

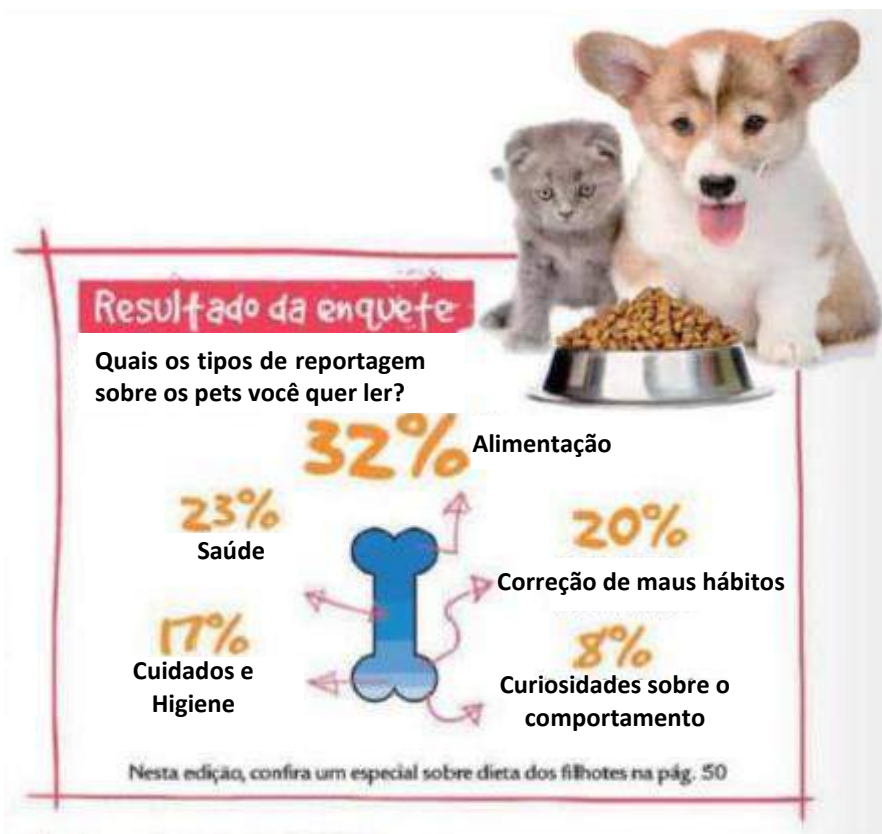
- (A) um debate.
- (B) um comentário.
- (C) uma entrevista.
- (D) uma reportagem.

QUESTÃO 5

No trecho “...procure consumir alimentos mais naturais e menos processados”, o termo destacado pode ser substituído, sem mudar o seu sentido, por

- (A) culpados.
- (B) passados.
- (C) verificados.
- (D) modificados.

Leia o texto para responder às questões 6 e 7.



Meu Pet. Ano 4. Edição 50. Editora Escala: São Paulo, SP. (Adaptado).

QUESTÃO 6

Nessa enquete, o tipo de reportagem mais solicitado pelos leitores é

- (A) saúde.
- (B) alimentação.
- (C) cuidados e higiene.
- (D) correção de maus hábitos.

QUESTÃO 7

Esse texto foi publicado

- (A) num livro.
- (B) na internet.
- (C) num jornal.
- (D) numa revista.

Leia o texto para responder às questões 8 e 9.

No fundo do mar

Os ovos da lagosta dão origem a larvas, chamadas náuplios. Elas vivem nadando pela superfície e se alimentam de bactérias e partículas de algas. O náuplio tem a cabeça dividida em três partes: antenas, mandíbulas e um único olho. Ele troca de casca cerca de 15 vezes, ganhando novos segmentos. Na fase adulta, a lagosta vive no fundo do oceano, alimentando-se de peixes e camarões.

Revista Recreio. Ano 17. Edição 899. Editora Caras. São Paulo, SP.

QUESTÃO 8

O assunto principal do texto é

- (A) a vida no fundo do mar.
- (B) o aparecimento de náuplios.
- (C) a presença de ovos de lagosta.
- (D) o desenvolvimento da lagosta.

QUESTÃO 9

No trecho “**Ele** troca de casca cerca de 15 vezes...”, o termo destacado refere-se a

- (A) mar.
- (B) olho.
- (C) náuplio.
- (D) oceano.

QUESTÃO 10



Disponível em: <https://www.akatu.org.br/noticia/consumo-consciente-e-publicidade-aliados-ou-inimigos/>. Acesso em: 27 dez. 2017.

No anúncio, o consumo consciente se refere

- (A) à utilização de energia eólica.
- (B) ao lazer e à alegria das pessoas.
- (C) à necessidade de morar numa casa no campo.
- (D) ao consumo de energia elétrica todo o tempo.

Leia o texto para responder às questões 11 e 12.

Nordeste Gaúcho

Fiquei feliz ao ler no *Nordeste Gaúcho* (edição de 23/06) a reportagem sobre o Grupo Matéria Prima, de Galópolis. Feliz em constatar que o grupo é lembrado, pois, em meio a tantas notícias ruins, alguém fala das coisas boas que são feitas.

Parabéns ao Grupo Matéria Prima, que faz um trabalho encantador. São poucos que têm essa sensibilidade e essa disponibilidade para trabalhar em prol da comunidade. Nota 10 ao Matéria Prima e nota 10 à publicação.

Clerí Ana Pelizza
Caxias do Sul

Disponível em: <http://pioneiro.clicrbs.com.br/rs/ultimas-noticias/>. Acesso em: 08 mar. 2018.

QUESTÃO 11

Esse texto é

- (A) uma reportagem.
- (B) uma carta de leitor.
- (C) um relato histórico.
- (D) um comentário digital.

QUESTÃO 12

A expressão “**em prol**” no texto quer dizer favor.

- (A) a favor .
- (B) em luta.
- (C) a troco.
- (D) em combate.

QUESTÃO 13



Disponível em: <http://revistagalileu.globo.com/Cultura/Livros/noticia/2016/01/20-tirinhas-sobre-paixao-por-livros.html>. Acesso em: 08 mar.2018.

No último quadrinho, Mickey aparece bravo porque Pateta lhe

- (A) deu o livro.
- (B) emprestou um livro.
- (C) contou o final do livro.
- (D) falou sobre o mordomo.

QUESTÃO 14

Era Uma Vez

Era uma vez
 Um lugarzinho no meio do nada
 Com sabor de chocolate
 E cheiro de terra molhada
 Era uma vez
 A riqueza contra a simplicidade
 Uma mostrando pra outra
 Quem dava mais felicidade
 Pra a gente ser feliz
 Tem que cultivar as nossas amizades
 Os amigos de verdade

Disponível em: <https://www.vagalume.com.br/toquinho/era-uma-vez.html>. Acesso em 08 de mar. de 2018.

No poema, há um conflito entre

- (A) cheiro e terra.
- (B) amigos e verdade.
- (C) lugarzinho e nada.
- (D) riqueza e simplicidade.

QUESTÃO 15



Disponível em: <http://cultura.estadao.com.br/quadrinhos/mort-walker,recruta-zero,825907>. Acesso em 27 de dez. de 2017.

O termo “esfolar”, de acordo com o contexto da tira, significa

- (A) roubar.
- (B) soltar.
- (C) maltratar.
- (D) desprender.

LÍNGUA INGLESA

QUESTÃO 16

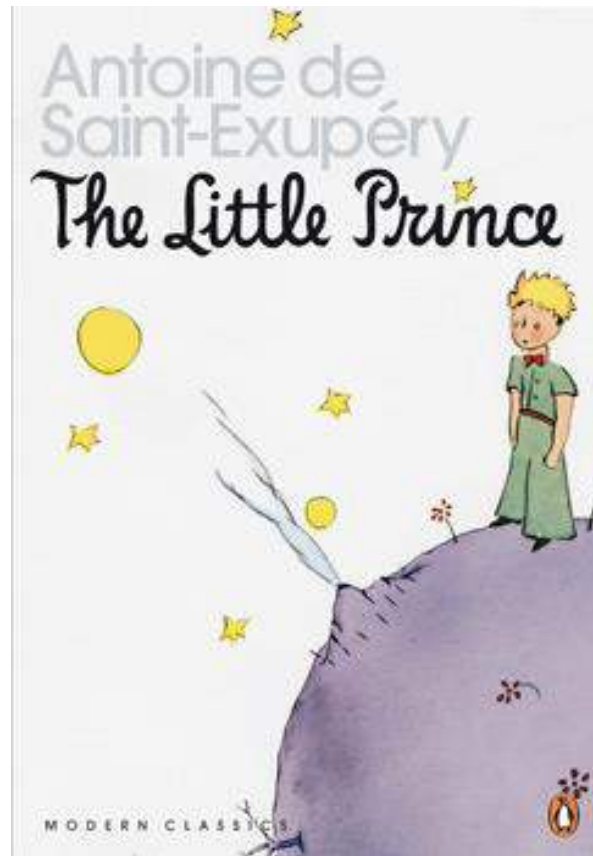


Disponível em: <https://www.statista.com/statistics/272014/global-social-networks-ranked-by-number-of-users/>. Acesso em 06 de mar. de 2018.

O número de pessoas que compartilham eventos no Facebook é

- (A) 1,49 bilhões.
- (B) 300 milhões.
- (C) 1,5 bilhões.
- (D) 450 milhões.

Leia o texto para responder às questões 17 e 18.



Disponível em: <https://www.asiabooks.com/little-prince-the-6553.html>. Acesso em: 06 mar. 2018

QUESTÃO 17

O título do livro é

- (A) O Príncipe Loiro.
- (B) A Lua e o Príncipe.
- (C) O Pequeno Príncipe.
- (D) O Pequeno Menino.

QUESTÃO 18

A palavra little significa

- (A) pequeno.
- (B) grande.
- (C) menino.
- (D) loiro.

QUESTÃO 19

Word Search: Colors



- | | |
|--------|--------|
| BLACK | PINK |
| BLUE | RED |
| BROWN | WHITE |
| GREEN | YELLOW |
| ORANGE | |



Disponível em: <https://www.puzzles-to-print.com/word-searches-for-kids/index.shtml>. Acesso em: 06 mar. 2018.

Uma palavra que deve ser encontrada no jogo é

- (A) word.
- (B) search.
- (C) colors.
- (D) yellow.

QUESTÃO 20



Disponível em: <https://www.oqvestir.com.br/vitrines/summer-sale-50-a-60>. Acesso em: 06 mar. 2018.

No anúncio, o trecho que indica uma ordem é

- (A) “Summer sale”.
- (B) “Starts now”.
- (C) “50% off”.
- (D) “Shop now”.

EDUCAÇÃO FÍSICA

QUESTÃO 21

Terra-mar Moçambique

Uma longa reta tem de ser riscada no chão. De um lado escreve-se “terra”, e do outro “mar”. De início, todas as crianças podem ficar no lado da terra. Quando o orientador disser – mar! , todos devem pular para esse lado. O professor ou aluno vão variando os dizeres, e quem ficar no lado errado está fora. O último a permanecer sem errar, vence.

Disponível em: <http://demonstre.com/>. Acesso em: 16 de mar. de 2018.

O texto apresenta uma

- (A) brincadeira.
- (B) ginástica.
- (C) dança.
- (D) luta.

QUESTÃO 22



Pengo Pengo – Uganda

Há dois líderes. Cada criança, por sua vez, vai até os líderes e estes pedem para escolher entre carne e arroz ou azul e verde. Após a escolha feita pela criança, esta vai para trás do líder que representa a sua escolha. Depois que todas as crianças escolheram, elas formam uma fila atrás de seu líder agarradas pelas mãos ou cintura. Os líderes, segurando as mãos um do outro, iniciam um cabo de guerra. Ganha quem conseguir arrastar o líder da equipe adversária.

Disponível em: <http://demonstre.com/dia-da-consciencia-negra/>. Acesso em: 16 mar. 2018.

O texto descreve

- (A) um jogo, pois é uma atividade de caráter lúdico com normas livremente estabelecidas pelos participantes.
- (B) um esporte, pois tem regras preestabelecidas pelas diferentes instituições que regem cada modalidade esportiva.
- (C) uma dança, pois é um conjunto organizado de movimentos ritmados do corpo, acompanhados por música.
- (D) uma prática corporal de aventura, pois são práticas esportivas manifestadas nos momentos de lazer, as quais algumas requisitam a natureza para o seu desenvolvimento.

QUESTÃO 23

Além de ser um excelente exercício cardio, pedalar queima calorias rapidamente com a vantagem de ser uma atividade muito prazerosa e divertida que pode ser praticada sozinho ou em companhia. Também, substituir seu carro por uma bicicleta, sempre que for possível, é um exemplo para sociedade, usando este meio de transporte alternativo para sustentabilidade. Além disso, você economizará tempo e dinheiro durante o transporte de um local para outro, evitando a confusão do trânsito.

Disponível em: <http://www.bikedica.com.br/6-beneficios--traz-para-sua-saude/> Acesso em: 18 mar. 2018. (adaptado).

Além de beneficiar a saúde, o ciclismo é uma prática de aventura que também beneficia

- (A) o meio ambiente.
- (B) o ritmo do coração.
- (C) a queima de calorias.
- (D) a vantagem da companhia.

QUESTÃO 24

Disponível em: <http://www.brasil2016.gov.br/pt-br/megaeventos/olimpiadas/modalidades/>. Acesso em: 21 mar. 2018.

A imagem apresenta o esporte

- (A) natação.
- (B) nado medley.
- (C) salto ornamental.
- (D) nado sincronizado.

QUESTÃO 25



Desconhecida entre o grande público, uma das artes marciais autenticamente brasileira de maior tradição é o Huka-huka. Foi criado pelo Bakairi e povos do Xingu, localizados no Estado do Mato Grosso. O objetivo é levantar o oponente e depois levá-lo ao chão.

Disponível em: <http://jiujitsuportugal.com/2013/12/08/huka-huka-a-arte-marcial-brasileira/> Acesso em: 19 mar. 2018.

A imagem relacionada ao texto apresenta

- (A) um jogo indígena.
- (B) uma luta indígena.
- (C) um combate africano.
- (D) uma brincadeira africana.

ARTE

QUESTÃO 26



Disponível em: <http://www.eduardokobra.com/projetos/>. Acesso em: 19 mar. 2018.

Na imagem, a tridimensionalidade (3D) é possível a partir

- (A) de qualquer ângulo de visão.
- (B) de apenas dois ângulos de observação.
- (C) de um ângulo específico de observação.
- (D) do posicionamento sobre a imagem.

QUESTÃO 27

É um elemento importante da linguagem visual do espetáculo teatral formado por, além das vestimentas, acessórios. Auxilia na compreensão da personagem, é carregado de simbologia e pode acentuar o perfil psicológico da personagem, objetivos e características da história. Devem ser sempre coerentes com a época em que acontece a ação ou com o simbolismo que o diretor queira dar a ela.

Disponível em: <http://www.arte.seed.pr.gov.br/modules/conteudo/conteudo.php?conteudo=197>. Acesso em: 17 ago. 2017 (adaptado).

O elemento da produção da cena tratado no texto é

- (A) o palco.
- (B) o figurino.
- (C) a cenografia.
- (D) a maquiagem.

QUESTÃO 28

Disponível em: <http://www.artistasnarua.com.br/artistas/rafael-pimenta>. Acesso em: 07 mar. 2018.

O artista de rua está utilizando um

- (A) oboé.
- (B) clarinete.
- (C) saxofone.
- (D) trombone.

Leia o texto para responder às questões 29 e 30.

QUESTÃO 29

Jefson Rodrigues, 27 anos, faz parte do Instituto Katiana Pena desde o início. O hip hop lhe apresentou o universo da dança quando ele era criança: assistia a vídeos e imitava as coreografias, sendo feliz assim até a adolescência.

Para ele, ter instrumentos de transformação do medo e da violência, na periferia, como o Instituto Katiana Pena, “já é grandioso. Porque as pessoas começam a enxergar algo novo, que não tinha”. Outros exemplos se mostram, completa o professor com depoimentos que ouviu dos pais de alunos: “A comunidade vê como um mecanismo de mudança para as filhas e para os filhos. E vê a possibilidade das pessoas não irem para um caminho que o bairro está mais atingido, que é a violência. Vê: meu filho pode ser igual a esse bailarino”.

Disponível em: <https://www.opovo.com.br/jornal/dom/2018/02/os-mundos-de-jefson>. Acesso em: 07 mar. 2018.

Participar de projetos de arte e cultura pode desenvolver

- (A) ideias preconceituosas e o medo.
- (B) a mente e o corpo por meio da dança.
- (C) técnicas de defesa pessoal para combater a violência.
- (D) a musculatura e o porte atlético.

QUESTÃO 30

A dança tratada no texto se refere à imagem

(A)



(B)



(C)



(D)



Disponível em: <http://agoranewsmk.com.br>. Acesso em: 07 mar. 2018.

Disponível em: <http://www.pauloaguiar.com/shows.html>. Acesso em: 07 mar. 2018.

Disponível em: <http://www.culturamix.com/cultura/musica/>. Acesso em: 07 mar. 2018.

Disponível em: <http://www.cultura.pe.gov.br/canal/funcultura/>. Acesso em: 07 mar. 2018.

HISTÓRIA

QUESTÃO 31

Festa do Divino Espírito Santo da cidade de Paraty



A Festa do Divino chegou ao Brasil trazida pelos colonizadores e acontece em Paraty desde o século 18. Realizada no dia de Pentecostes (50 dias após a Páscoa), a festa homenageia o Espírito Santo. Um dos pontos marcantes da comemoração é a passagem de bandeiras pelas casas de alguns moradores da cidade, em representação da imagem do Espírito Santo e as procissões diárias que terminam na Igreja da Matriz, no Centro.

Disponível em: <http://www.brasil.gov.br/cultura/2017/09/bens-imateriais-tambem-compoem-patrimonio-cultural-brasileiro>. Acesso em: 23 mar. 2018.

A celebração apresentada na imagem é um exemplo de

- (A) protesto político.
- (B) marcha patriótica.
- (C) procissão religiosa.
- (D) desfile carnavalesco.

QUESTÃO 32

A mais óbvia herança lusitana para a cultura brasileira é, claro, a língua oficial. A terra de Camões teve inúmeras outras contribuições para a nossa identidade nacional – que de tão misturadas à história e à cultura brasileira às vezes fica difícil de separar uma da outra.

Disponível em: <https://www.mundolusiada.com.br/cultura/cultura-brasileira-exibe-ampla-heranca-lusitana/>. Acesso em: 26 mar. 2018. Adaptado.

A herança brasileira descrita no texto está relacionada com o povo de origem

- (A) africana.
- (B) indígena.
- (C) japonesa.
- (D) portuguesa.

QUESTÃO 33



Aquecendo os tambores durante o IX Encontro de Jongueiros

O jongo é uma forma de expressão afro-brasileira que integra percussão de tambores, dança coletiva e práticas de magia. É praticado nos quintais das periferias urbanas e em algumas comunidades rurais do sudeste brasileiro.

Disponível em: <http://portal.iphan.gov.br/bcrE/pages/follmagemE.jsf>. Acesso em 07 de abr. de 2018.

A preservação da forma de expressão apresentada na imagem e descrita no texto é importante para a

- (A) manutenção do mercado da música.
- (B) divulgação dos costumes elitizados.
- (C) diminuição das desigualdades sociais.
- (D) valorização das diversidades culturais.

QUESTÃO 34



Disponível em: http://www.bbc.com/portuguese/noticias/2012/06/120630_olimpiadas_antigas_atuais_pai. Acesso em: 20 de fev. de 2018.

As antigas Olimpíadas eram apenas para os homens, no que diz respeito a competições de atletismo e esportes de combate. As mulheres sequer eram autorizadas a assistir.

O texto demonstra que na sociedade grega antiga as mulheres, nas competições olímpicas, eram

- (A) jogadoras de elite.
- (B) consideradas rivais.
- (C) excluídas dos eventos.
- (D) tratadas igualmente.

QUESTÃO 35

A pirâmide de Quéops, a maior das Grandes Pirâmides de Gizé

Disponível em: <http://g1.globo.com/mundo/noticia/2016/01/egito-diz-que-escaneamento-das-piramides-vai-revelar-segredos.html>. Acesso em: 03 abr. 2018.

No Egito Antigo, a construção arquitetônica que aparece na imagem era um local destinado a

- (A) reuniões políticas.
- (B) funções funerárias.
- (C) moradia de veraneio.
- (D) estoque de alimentos.

QUESTÃO 36

As embarcações fenícias eram facilmente identificadas pelo casco arredondado, que aumentava o espaço interno, permitindo maior volume de carga. Os fenícios também inventaram os trirremes, barcos que, graças a três fileiras superpostas de remos, podiam ser tocados com velocidade, mesmo quando o vento não dava força, soprando as velas.

Disponível em: <https://super.abril.com.br/historia/dos-fenicios/>. Acesso em: 03 abr. 2018.

Na Antiguidade, os tipos de embarcações descritas demonstram a importância da civilização citada em relação

- (A) à expansão religiosa.
- (B) ao comércio intercontinental.
- (C) ao desenvolvimento agrícola.
- (D) à edificação de monumentos.

QUESTÃO 37

Casario do Bexiga visto a partir da praça Dom Orione/1974

O Bexiga, que faz parte do distrito da Bela Vista, foi local de refúgio para escravos fugidos (e posteriormente ex-escravos), descanso para viajantes e de moradia para imigrantes italianos e nordestinos. Uma das características marcantes do Bexiga é que apesar de sua localização central, até hoje lembra uma cidade do interior com suas ruas estreitas, sinuosas e sobrados geminados.

Disponível em: <http://patrimoniohistorico.prefeitura.sp.gov.br/o-bexiga-e-sua-origem-multicultural/>. Acesso em: 18 fev. 2018 (adaptado).

O texto demonstra que o bairro que aparece na imagem é caracterizado pela formação vinculada

- (A) ao costume indígena.
- (B) a diferentes culturas.
- (C) a habitações elitizadas.
- (D) aos descendentes orientais.

QUESTÃO 38

A imigração japonesa no Brasil teve início em 18 de junho de 1908 com a vinda de 733 pessoas que compunham 165 famílias de agricultores e mais 48 pessoas que vieram sem os seus familiares, totalizando 781 pessoas a bordo do vapor "KASATO-MARU", que aportou no Porto de Santos. Permaneceram por alguns dias na Hospedaria dos Imigrantes, atual Museu do Imigrante, na Capital, antes de seguir viagem para as fazendas de café no interior do Estado de São Paulo e outros estados.

Disponível em: <http://www.sp.br.emb-japan.go.jp/pt/comunidade/historico.htm>. Acesso em: 03 abr. 2018.

O início do processo migratório descrito no texto foi motivado por

- (A) busca de trabalho.
- (B) aumento populacional.
- (C) casamentos arranjados.
- (D) possibilidades de tsunamis.

GEOGRAFIA

QUESTÃO 39



Disponível em: <http://coberturadasnoticias.com/wp-content/uploads/2014/05/Cidade-Tiradentes-1.jpg>. Acesso em: 26 mar. 2018.

O bairro apresentado na imagem por sua função principal é caracterizado como área de

- (A) centro comercial.
- (B) moradia popular.
- (C) polo industrial.
- (D) preservação ambiental.

QUESTÃO 40

Panorama atual da Imigração Boliviana

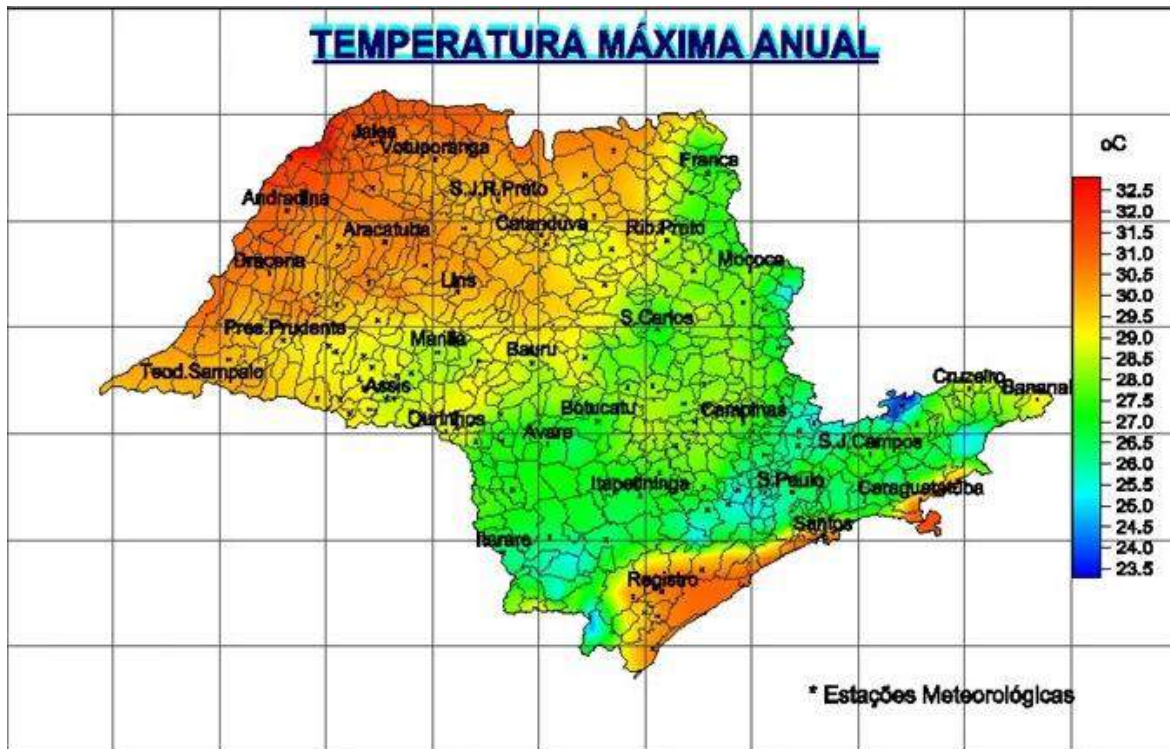
O perfil do imigrante boliviano no Brasil pode ser traçado a partir dos anos 80: Jovens de ambos os sexos, solteiros, que vem sendo atraídos pelas oportunidades de empregos que são oferecidos por brasileiros, coreanos e outros bolivianos nas oficinas de costura.

Disponível em: <https://oestrangeiro.org/2013/08/28/panorama-atual-da-imigracao-boliviana/>. Acesso em: 26 mar. 2018.

A migração citada no texto é motivada por

- (A) conflito internacional.
- (B) fenômenos naturais.
- (C) perseguição religiosa.
- (D) problemas econômicos.

QUESTÃO 41



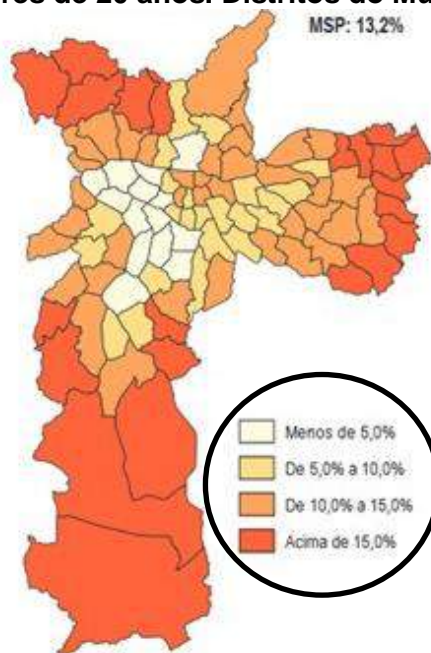
Disponível em: <http://www.ciagro.sp.gov.br/climasp/normais/normaismax.htm>. Acesso em: 26 mar. 2018. (adaptado).

Esse mapa do estado de São Paulo apresenta

- (A) áreas verdes.
- (B) concentração populacional.
- (C) fator climático.
- (D) regiões montanhosas.

QUESTÃO 42

Proporção de mães menores de 20 anos. Distritos do Município de São Paulo - 2014



Disponível em: <http://g1.globo.com/sao-paulo/noticia/2016/06/mulheres-de-sao-paulo-tem-em-media-18-filho-aponta-pesquisa.html>. Acesso em: 26 mar. 2018.

O elemento do mapa em destaque no círculo é denominado:

- (A) Escala.
- (B) Fonte.
- (C) Legenda.
- (D) Título.

QUESTÃO 43



Disponível em: <http://www.agricultura.sp.gov.br/noticias/sistemas-e-manejo-de-irrigacao-mais-eficientes-para-economizar-agua-sao-pesquisados-pelo-iac>. Acesso em: 27 mar. 2018.

A técnica agrícola apresentada na imagem tem como objetivo

- (A) eliminar as pragas.
- (B) evitar a erosão do solo.
- (C) reduzir o desmatamento.
- (D) molhar as plantações.

QUESTÃO 44

Monte Everest – Nepal

Disponível em: <https://www.vix.com/pt/mundo/548650/voce-consegue-ter-vista-do-monte-everest-em-tempo-real-sem-ir-ate-o-nepal/>. Acesso em: 27 mar. 2018.

O tipo de relevo apresentado na imagem se forma por meio de

- (A) deslizamentos de terra.
- (B) erupções vulcânicas.
- (C) movimentos tectônicos.
- (D) processos erosivos.

QUESTÃO 45

Disponível em: <http://www.ecopensar.com.br/arquivos/savanizacao-da-amazonia-mato-grossense-olhos-nus/>. Acesso em: 27 mar. 2018

O grave problema ambiental apresentado na imagem é chamado de

- (A) desmatamento de florestas.
- (B) processo de desertificação.
- (C) tráfico de animais.
- (D) poluição do ar.