

Revisitando Memórias em Cenas Infantis

**Revisitando
Memórias em
Cenas Infantis**

Com especial afeto recebi o convite do Memorial da Educação Municipal para mais esta doce mostra, resultado de um encontro que aconteceu em 2005 simultaneamente com minha exposição no Museu de Arte Contemporânea do Ibirapuera, onde abracei e fui abraçada pela alegria contagiante da equipe do MEM que hoje faz morada em meu coração de artista.

Junto deste, de imediato, um sorriso gostoso brotou em minha face... quanta saudade. Momentos inenarráveis de emoção junto às crianças da Rede Municipal de Ensino e da AACD, pais, profissionais e educadores. Palestras divertidas, onde dividi um pouquinho de minha singela arte com pessoas que certamente muito me acrescentaram.

Agora em 2018, nem mesmo a ausência do espaço físico foi obstáculo para nós. Surge do coração sempre criativo da equipe do MEM uma exposição virtual, e desta vez, a tela fria do computador vai com certeza transbordar o calor de cada precioso instante vivido intensamente em 2005.

E é assim, com este sentimento de mútua gratidão e extrema felicidade, que nesta sublime parceria, divido com vocês as fagulhas da alegria que perpetuam esta nossa amizade em mais esta exposição: Revisitando Memórias em Cenas Infantis.

Com meu coração em festa, agradeço ao Criador e ao Memorial da Educação Municipal por mais este presente em minha trajetória.

Sandra Guinle



Mãos estabelecendo elos...





Resgate das
brincadeiras de
infância...







Ciranda Mista, Sandra Guinle, 2003



Recordações da infância...





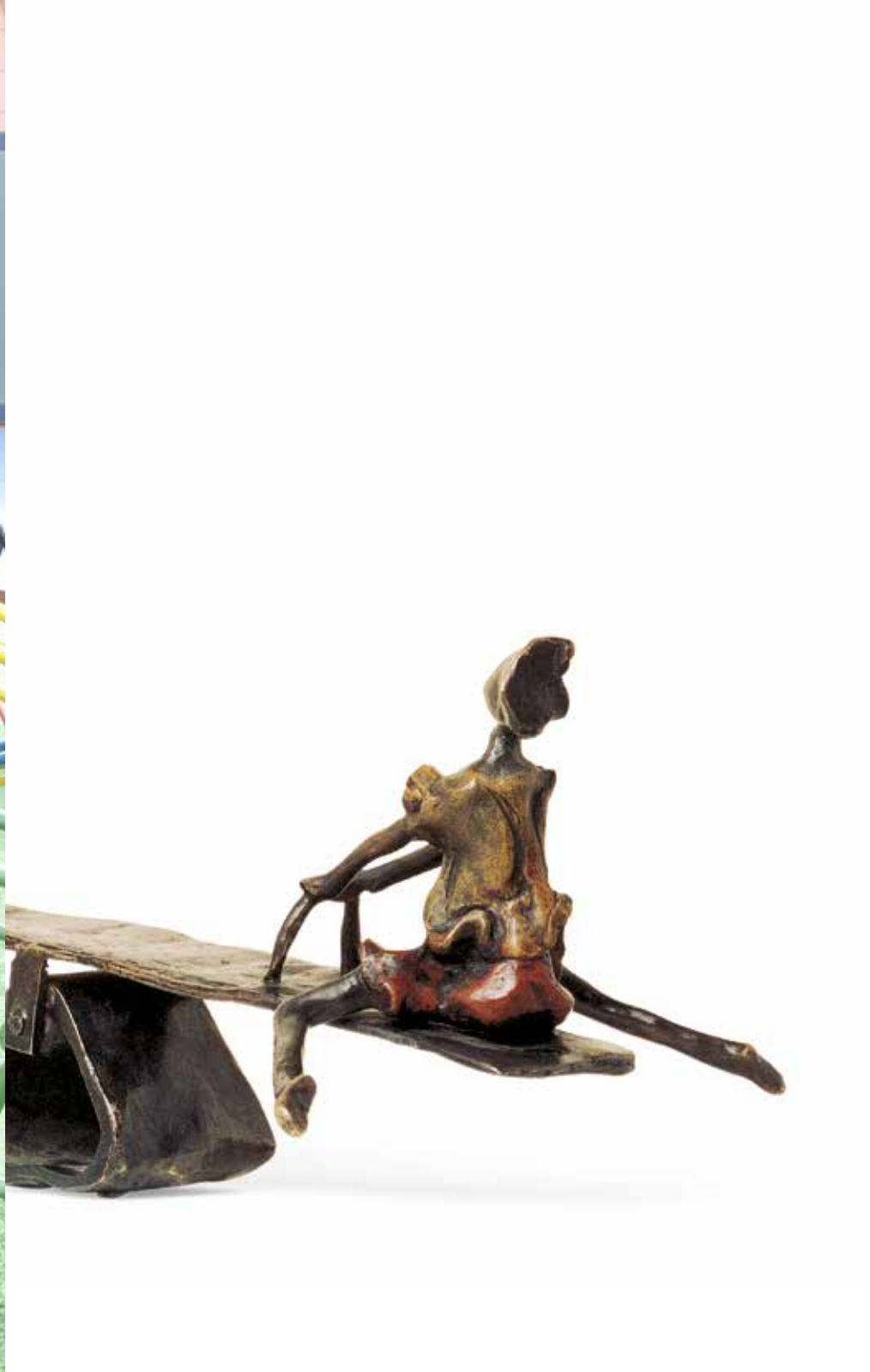
Ciranda Mágica, Sandra Guinle, 2003



Quais as recordações das crianças atuais?









Peralte na gangorra, Sandra Guinle, 2003





Transmitir por meio das imagens,
sensações e sentimentos...



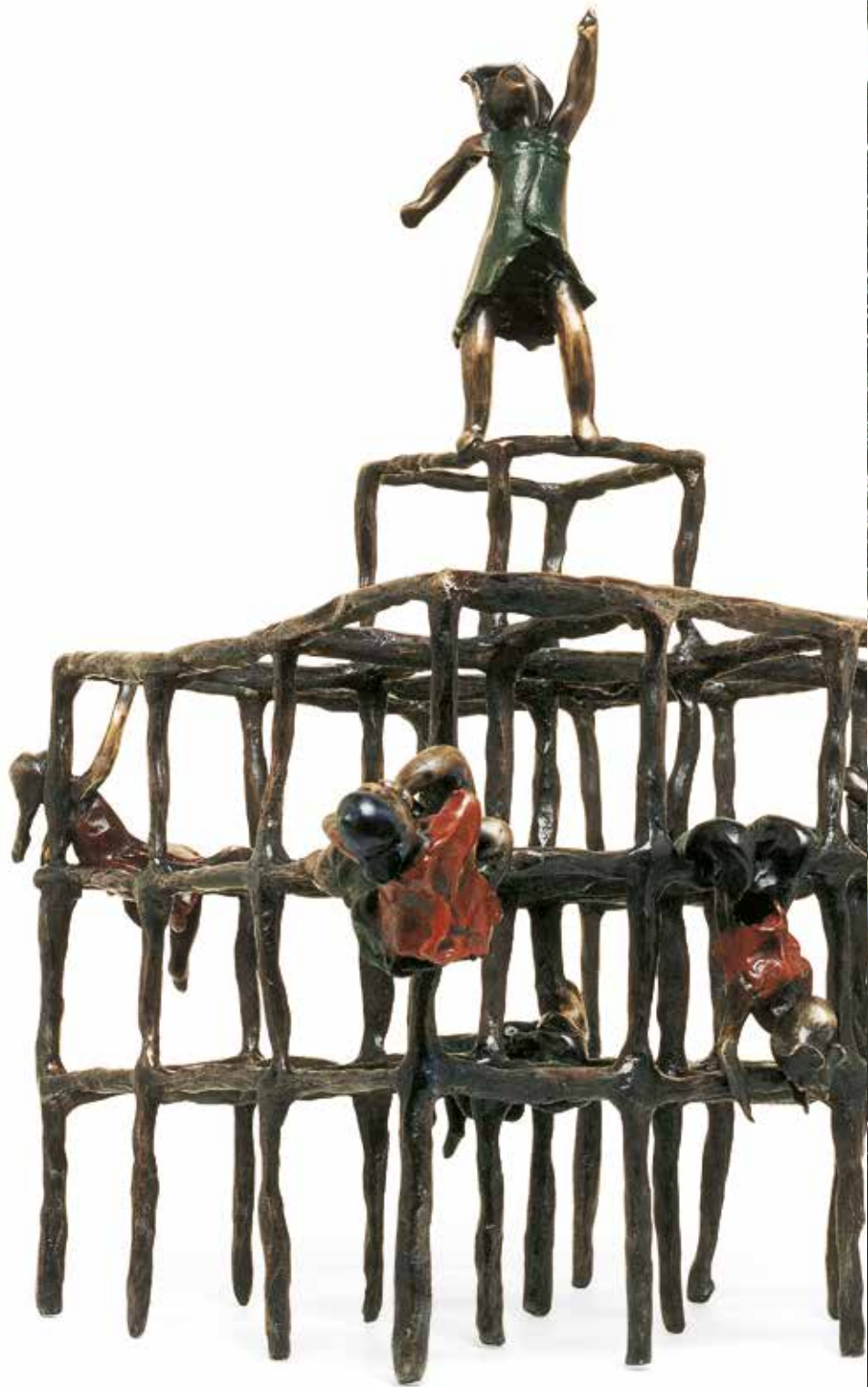




Bolinha de gude, Sandra Guinle, 2002

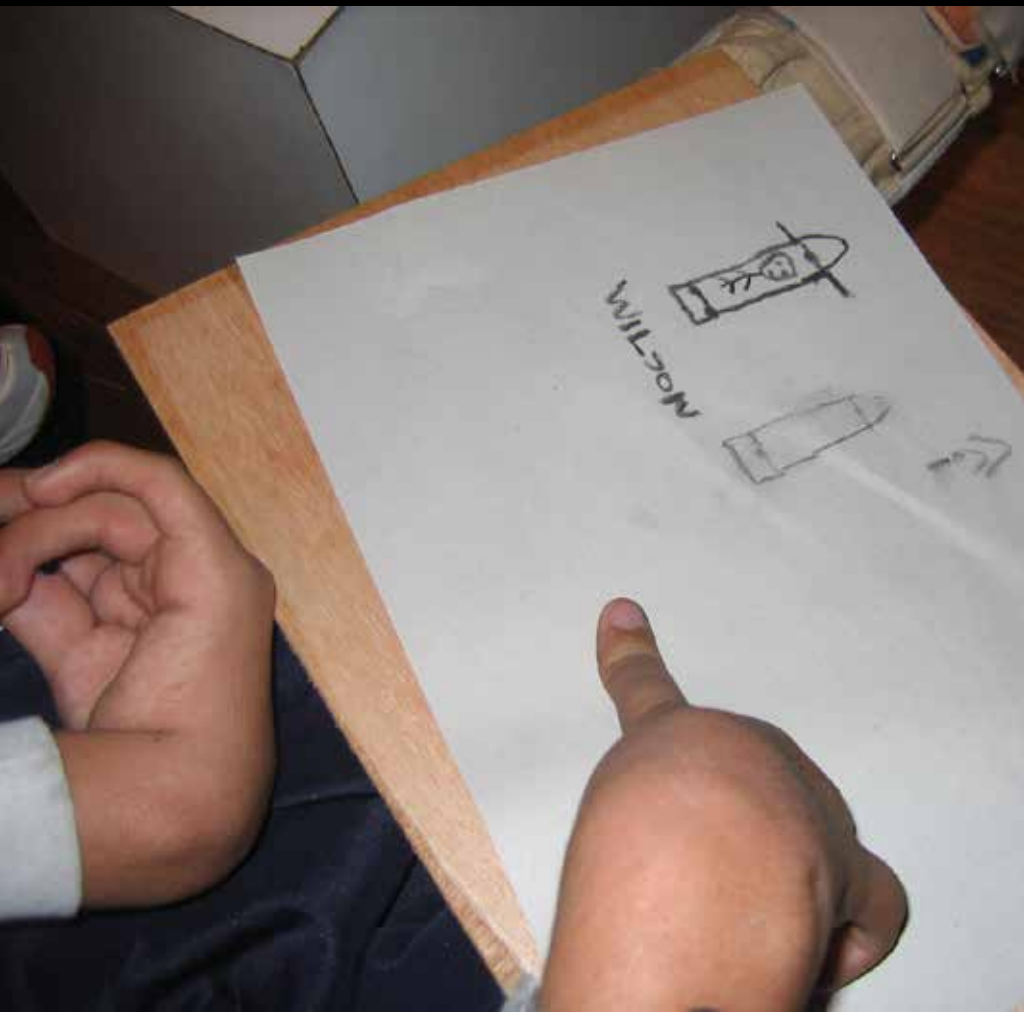








Tropa-tropa, Sandra Guinle, 2003







Carrinho de rolimã, Sandra Guinle, 2003





CA



Balões Mágicos, Sandra Guinle, 2003





“...tenho visto que dentro de cada um existe um artista, num tempo e num ritmo diferente, mas devendo exercer o direito pleno de ser criança e ser feliz.” Sandra Guinle



O menino e a pipa, Sandra Guinle, 2003





Sombrinha encantada, Sandra Guinle, 2003



Brincadeiras que iluminam a memória da infância...







Balançando, Sandra Guinle, 2003





Corrupio, Sandra Guinle, 2003





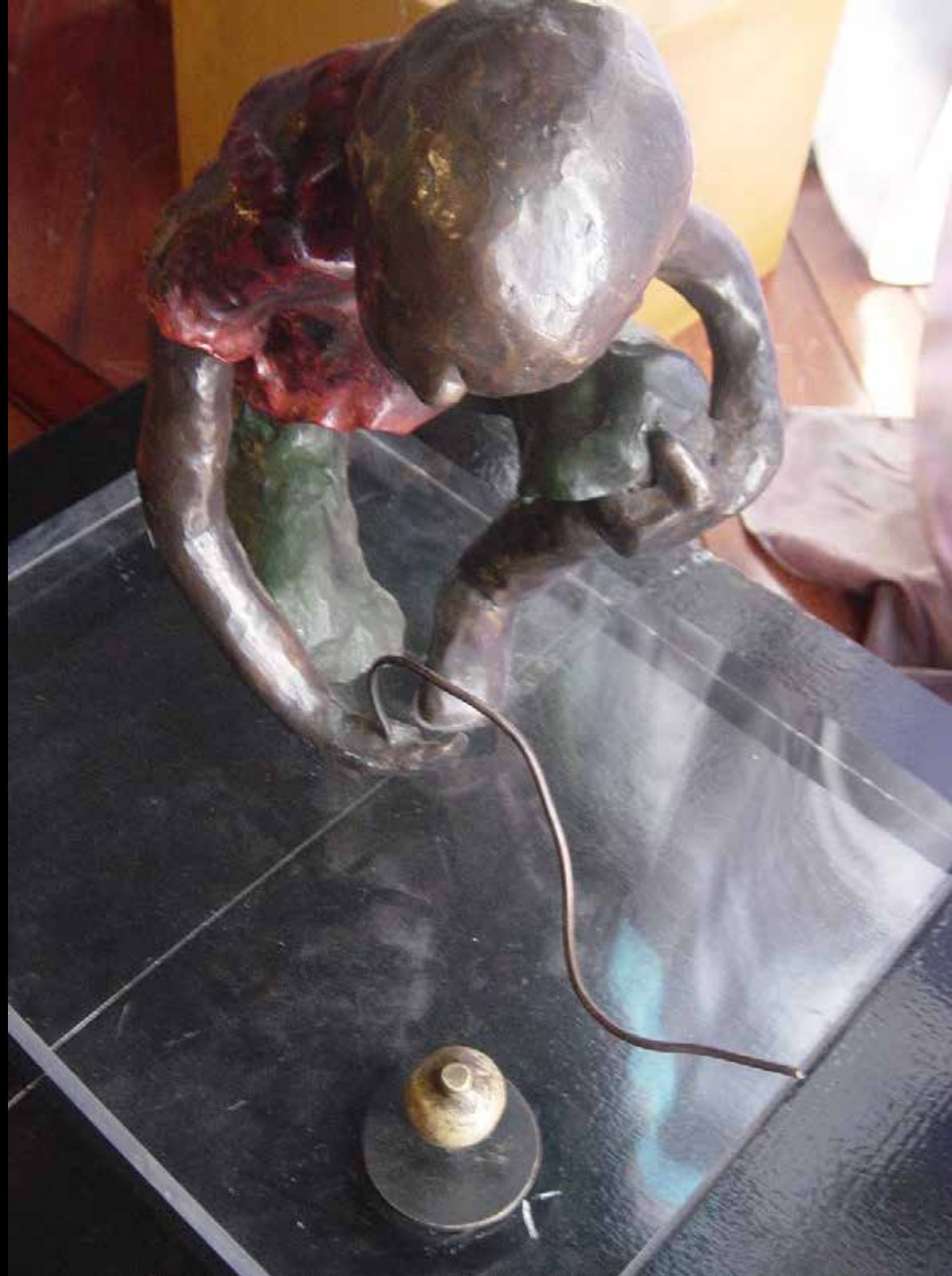




Bolinha de sabão, Sandra Guinle, 2003

Reviver valores
afetivos e culturais
de nossas raízes.

Ana Rondon





Rodando pião, Sandra Guinle, 2003





Adivinha quem é?, Sandra Guinle, 2003



O meu trabalho tem gosto de saudades...

Sandra Guinle







Pulando carniça, Sandra Guinle, 2003







Roda roda menina, Sandra Guinle, 2003





tortos, a menina escrevia: céu e
questionava: Céu é com Sou





Pulando foguinho, Sandra Guinle, 2003







Pulando foguinho, Sandra Guinle, 2003





Pulando foguinho, Sandra Guinle, 2003





Peteca, Sandra Guinle, 2003



Amarelinha, Sandra Guinle, 2003





O menino e a lua, Sandra Guinle, 2003



Contando estrelinhas, Sandra Guinle, 2003



SANDRA GUINLE

Paulista que residiu no Rio de Janeiro de 1998 a 2010, Sandra Guinle iniciou seus estudos de Artes Plásticas em 1997 na Arquitec/ Campinas, onde cursou desenho, pintura, cerâmica e história da arte. Na Escola de Artes Visuais do Parque Lage, frequentou os cursos de desenho e pintura (1998 a 2001) e é uma escultora autodidata. Sandra Guinle deu algumas aulas nas oficinas "Fazendo arte" da FEUSP na Universidade de São Paulo além de palestras, essas mesmas oficinas, foram dadas também em algumas comunidades carentes do Rio de Janeiro.

Procurando estreitar sua admiração e respeito pelos portadores de necessidades especiais, Sandra permite o toque em suas obras e informações em braille, estão presentes no espaço onde ocorre suas exposições.

A artista doou a escultura em bronze "A menina dos balões encantados", símbolo do projeto social "Crianças em Paz", a obra foi colocada na Praça Nossa Senhora da Paz em Ipanema no Rio de Janeiro, medindo 1.90 de altura e pesando 120 kg.

Outra escultura de grande porte é "Carrapicho", uma mãe rodando a filha, doada em 2002 e pode ser vista em frente ao Solar da Imperatriz no Jardim Botânico do Rio de Janeiro. No ano de 2005 sua série "Cenas Infantis", aconteceu no Museu de Arte Contemporânea do Ibirapuera, sendo recorde de público recebendo mais de 45.000 pessoas, "Cenas Infantis" fez parte de um projeto social mundial da IBM chamado "Reinventando a Educação".

Em 2007 a artista inaugura O Museon; Museu da Escola Americana do Rio de Janeiro com a mostra "Origem, Testemunho, Reflexão" onde junto dos alunos propõe uma reflexão

sobre o foco de cada um de nós como indivíduo e a capacidade da arte como veículo transformador significativo.

Sandra Guinle está entre as três mulheres mais influentes no campo das artes no Brasil, prêmio dado em 2007, pela Gazeta Mercantil, Jornal do Brasil e Revista Forbes. Foi também uma das embaixadoras culturais da cidade do Rio de Janeiro, título concedido pela faculdade de turismo da Univer Cidade em função dos serviços sociais prestados às comunidades carentes.

As esculturas exibidas com grande destaque em horário nobre na novela Páginas da Vida de Manoel Carlos na Rede Globo em 2006 pelas mãos da atriz Sônia Braga, são todas de Sandra Guinle.

Atualmente Sandra Guinle reside em São Paulo onde seu novo atelier está localizado e dedica-se às oficinas e palestras na FEUSP e outras instituições educacionais.

Em 2015, quarenta e duas esculturas em bronze, todas interativas, sendo sete de grandes dimensões, duas de médio porte e trinta e três de pequeno porte, juntamente de doze painéis táteis para portadores de baixa visão, foram doadas pela artista, para o Museu de Educação e do Brinquedo da Universidade de São Paulo www.meb.fe.usp.br e estão localizadas no segundo andar da Biblioteca de Educação, em amplo e iluminado espaço destinado à pesquisa de acervos especiais e obras raras, numa belíssima exposição aberta ao público. As obras permanecerão na Biblioteca até que o prédio do Museu de Educação seja construído. Tão rica doação, concretiza o princípio de um sonho de Sandra, estabelecer através da arte, elos sem preconceitos, elos com a vida.

SANDRA GUINLE

Exposições e mostras:

- Corpos
Arquitect, Campinas, 1997
Pinturas
- Vasos e Flores
Barrearte, Rio de Janeiro, 2000
Pinturas e esculturas
- Caminhos
Barrearte, Rio de Janeiro, 2001
Pinturas
- Rosas e Campos
Hotel Portogalo, Angra dos Reis, 2001
Pinturas e esculturas
- Doce Infância
MasterCasa, Petrópolis, 2002
Pinturas e esculturas
- Cores da Primavera
Solar da Imperatriz,
Rio de Janeiro, 2002
Aquarelas e pinturas
- Pequenas Bailarinas
Casa de Cultura da Universidade
Estácio de Sá, Barra, RJ. 2003
Esculturas
- Saudade
Atelier Pedra da Gávea,
Rio de Janeiro, 2003
Esculturas
- Pequenas Bailarinas
Casa Cor, Brasília, 2003
Esculturas e desenhos a carvão
- Cenas Infantis
Centro Cultural Correios,
Rio de Janeiro, 2003
Esculturas e desenhos a carvão
- Cenas Infantis
Museu de Arte Contemporânea
MAC USP/Ibirapuera, São Paulo, 2005.
Esculturas e desenhos a carvão
- Memórias de uma Infância
em Cenas Infantis
Memorial da Educação Municipal
- SME SP, 2005
Esculturas e desenhos a carvão
- Brincadeiras e Divertimentos
em Cenas Infantis
Jardim Botânico,
Rio de Janeiro, 2004
Esculturas e desenhos em carvão
- Coletânea de minhas obras
Rio design da Barra, Rio de Janeiro, 2006
Esculturas, desenhos a carvão e painéis táteis
- Origem Testemunho Reflexão
MuseOn EARJ - Escola Americana do Rio de Janeiro
Rio de Janeiro, 2007
Esculturas e painéis táteis
- Poesia em bronze
Espaço Cultural Jardimeto, Rio de Janeiro 2008
Esculturas
- Portas e janelas de uma vida
Mastercasa – Espaço Galeria da torre Sandra Guinle e Ana
Barros, 2009.
Esculturas e tramas artesanais
- Cenas infantis e brinquedos da infância
Faculdade de Educação da USP
FEUSP 2012.
Esculturas, painéis táteis, desenhos técnica mista.
Exposição do acervo Cenas infantis e Brinquedos da infância
- Memórias de uma infância em Cenas infantis - 2015
Universidade de São Paulo - USP - Biblioteca da Faculdade
de Educação, 2. Andar,
Esculturas, painéis táteis, desenhos técnica mista, vídeo
processo de criação da artista
- Um encontro com Sandra Guinle - Memórias de uma
infância - Cenas infantis
2016 - 2017
Universidade de São Paulo - USP - Faculdade de Educação
Biblioteca 2. Andar,
Lançamento do livro da artista: "Um encontro com Sandra
Guinle",
Esculturas, painéis táteis, desenhos técnica mista
Exposição do acervo Cenas infantis Sandra Guinle

MEMORIAL

Histórico da Exposição “Memórias de uma Infância em Cenas Infantis” - 2005

O MEM recebeu a exposição da artista plástica Sandra Guinle com o objetivo de resgatar as brincadeiras e os jogos populares, com esculturas em bronze, em grandes e pequenas dimensões, placas em braile, painéis táteis, fotos, vídeos, estimulando a interatividade e a busca do “toque emocional”, além da Oficina de desenho a carvão.

O evento cultural contou com mais de 5.200 participantes, entre eles crianças da RME e visitantes em geral.

Em 2018, a apresentação virtual dessa exposição tão significativa proporciona uma nova visualização ao público, como oportunidade de revisitar os trabalhos desenvolvidos pela artista e apreciar as fotos que rememoram as brincadeiras e os jogos tradicionais.



**PREFEITURA DE
SÃO PAULO**
EDUCAÇÃO

Prefeitura da Cidade de São Paulo

Bruno Covas
Prefeito

Secretaria Municipal de Educação de São Paulo

Alexandre Schneider
Secretário

Daniel Funcia de Bonis
Secretário Adjunto

Fatima Elisabete Pereira Thimoteo
Chefe de Gabinete

Coordenadoria Pedagógica - COPED

Minéa Paschoaleto Fratelli
Coordenadora

Centro de Multimeios - CM

Magaly Ivanov
Coordenadora

Revisitando Memórias em Cenas Infantis

2018

Secretaria Municipal de Educação – SME-SP

Curadoria e Pesquisa de imagem

Memorial da Educação Municipal

Eliete Carminhotto

Nevenka Maria Myrt

Silvana Moura Riguengo

Sylvete Medeiros Correa

Fotografias

Núcleo de Foto e Vídeo Educação

Adriana Caminitti

Daniel Cunha

Jovino Soares

Maria Conceição

Mariana Mantovani

Neila Gomes

Programação visual

Núcleo de Criação e Arte

Ana Rita da Costa

Angélica Dadario

Cassiana Paula Cominato

Fernanda Gomes Pacelli